



АДМИНИСТРАЦИЯ ГОРОДА ПЕРМИ
ДЕПАРТАМЕНТ ЗЕМЕЛЬНЫХ ОТНОШЕНИЙ

РЕШЕНИЕ

о размещении объектов № 1969 от 23.10.2019

г. Пермь, ул. Сибирская, 15

Департамент земельных отношений администрации города Перми в соответствии с пунктом 3 статьи 39.36 Земельного кодекса Российской Федерации, Положением о порядке и условиях размещения объектов на землях или земельных участках, находящихся в государственной или муниципальной собственности, на территории Пермского края без предоставления земельных участков и установления сервитутов, утвержденным постановлением Правительства Пермского края от 22.07.2015 № 478-п

разрешает ОАО «МРСК Урала» (ИНН 6671163413, ОГРН 1056604000970, место нахождения: 620026, Свердловская область, г. Екатеринбург, ул. Мамина-Сибиряка, д. 140)

размещение объекта: КТПП 10/0,4 кВ, ВЛ 10 кВ, оборудование учета э/э; Реконструкция ВЛ 0,4 кВ от ТП 10/0,4 кВ (переключение ВЛ 0,4 кВ), для электроснабжения индивидуального жилого дома по адресу: Пермский край, г. Пермь, Свердловский район, (ж.р. Ново-Бродовский) ул. Смородиновая, 54, кадастровый номер земельного участка 59:01:5010040:22

на землях: государственная собственность на которые не разграничена

на срок: бессрочно

местоположение: Пермский край, г. Пермь, Свердловский район, (ж.р. Ново-Бродовский) ул. Смородиновая, 54, кадастровый номер земельного участка 59:01:5010040:22

способ размещения объекта: наземный

Территория, согласно схеме, расположена в зоне с особыми условиями использования территорий - приаэродромная территория аэродрома аэропорта Большое Савино.

ОАО «МРСК Урала»:

1. Соблюдать правила охранных зон воздушного пространства, установленные постановлением Правительства Российской Федерации от 11.03.2010 № 138 «Об утверждении Федеральных правил использования воздушного пространства Российской Федерации».

2. В соответствии с пунктом 7(2) Положения о порядке и условиях размещения объектов на землях или земельных участках, находящихся в государственной или муниципальной собственности, на территории Пермского края без предоставления земельных участков и установления сервитутов, утвержденного постановлением Правительства Пермского края от 22.07.2015 № 478-п, представить в департамент земельных отношений в течении 1 месяца с момента размещения объектов материалы контрольной геодезической съемки

размещенных объектов на бумажном и электронном носителях на безвозмездной основе.

В соответствии со статьей 20¹ Закона Пермского края от 14.09.2011 № 805-ПК «О градостроительной деятельности в Пермском крае» ОАО «МРСК Урала»:

1. Не позднее, чем за 10 рабочих дней до начала строительства и реконструкции безвозмездно передать в департамент градостроительства и архитектуры администрации города Перми один экземпляр копий разделов проектной документации, предусмотренных пунктом 1 части 12 статьи 48 Градостроительного кодекса Российской Федерации.

2. В течение 10 рабочих дней после окончания работ по строительству, реконструкции безвозмездно передать в департамент градостроительства и архитектуры администрации города Перми схему, отображающую расположение объекта и сетей инженерно-технического обеспечения, подписанную ОАО «МРСК Урала», с приложением текстового и графического описания местоположения границ охранной и санитарно-защитной зоны, перечень координат характерных точек границ такой зоны.

Приложение: схема предполагаемых к использованию земель или части земельного участка (на 2 л. в 1 экз.).

Начальник отдела предоставления
земельных участков по работе
с юридическими лицами



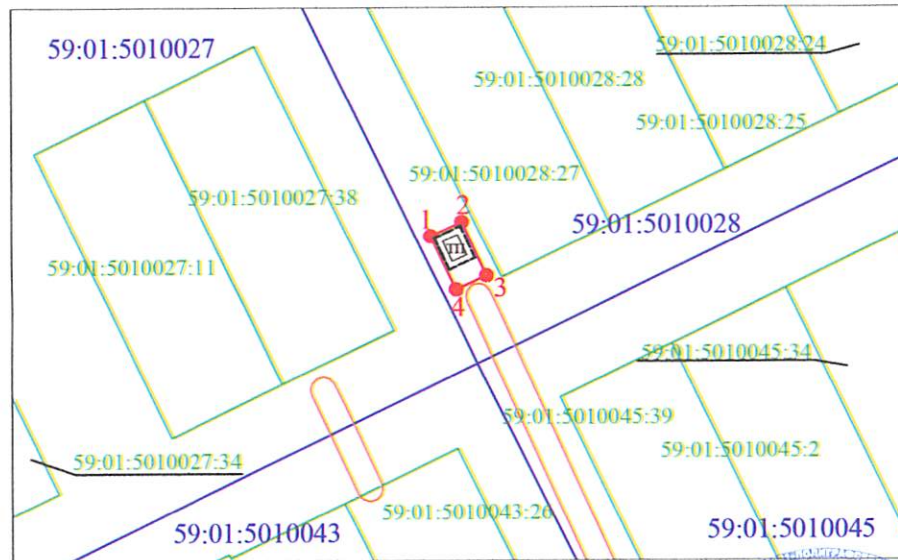
Н.М. Санникова

Схема предполагаемых к использованию земель или части земельного участка проектируемой трассы

Объект: Строительство КТПП 10/0,4 кВ, ВЛ 10 кВ, оборудование учета э/э; Реконструкция ВЛ 0,4 кВ от ТП 10/0,4 кВ (переключение ВЛ 0,4 кВ), для электроснабжения индивидуального жилого дома по адресу: Пермский край, г.Пермь, Свердловский район, (ж.р.Ново-Бродовский) ул.Смородиновая, 54, кадастровый номер земельного участка 59:01:5010040:22
Местоположение: Пермский край, г.Пермь, Свердловский район, (ж.р.Ново-Бродовский) ул.Смородиновая, 54, кадастровый номер земельного участка 59:01:5010040:22
Площадь необходимых к использованию земель или частей земельного участка, кв.м: 50,0

Категория земель: Земли населённых пунктов

Вид разрешенного использования: Линии электропередачи классом напряжения до 35кВ, а также связанные с ними трансформаторные подстанции, распределительные пункты и иное предназначенное для осуществления передачи электрической энергии оборудование, для размещения которых не требуется разрешения на строительство



Масштаб 1:1000

Условные обозначения

- -граница земельного участка под объект предполагаемого для использования
- -существующая часть границы, имеющиеся в ГКН сведения о котором достаточны для определения ее местоположения
- -граница зоны с особыми условиями использования территории
- -поворотные точки земельного участка под объект предполагаемого для использования
- 59:01:5010028 -номер кадастрового квартала
- 59:01:5010028:27 -кадастровый номер учтенного земельного участка

КАТАЛОГ КООРДИНАТ, м

№№ точек	X	Y
1	508612,52	2241881,85
2	508614,79	2241886,77
3	508606,31	2241890,69
4	508604,12	2241885,86
1	508612,52	2241881,85

Описание границ смежных землепользователей
от точки 1 до точки 1 - земли общего пользования



Заявитель:

Мед. Мазуркина
МП
(для юридических лиц и индивидуальных предпринимателей)

№ 17А-419-2019

от 28.01.19